

Version Standard FCI N°153 / 17.11.2011 / FR

Le standard illustré

Photos & illustrations : Karola & Michael Lehmann.

DALMATIEN
(Dalmatinski pas)



St-FCI n°153 / 17.11.2011

Synthèse des différents documents : Spissinger Gérard
06/12/2023

TRADUCTION: Jennifer Mulholland / Version originale : (EN).

ORIGINE: Croatie.

DATE DE PUBLICATION DU STANDARD OFFICIEL EN VIGUEUR :
13.10.2010.

UTILISATION : Chien de chasse. Chien de compagnie, chien de famille, bon au dressage pour différentes activités.

CLASSIFICATION FCI: Groupe 6 Chiens courants,
Chiens de recherche au sang et races apparentées.
Section 3 Races apparentées. Sans épreuve de travail.

BREF APERCU HISTORIQUE : Les origines du Dalmatien peuvent être observées dans des tableaux et des chroniques ecclésiastiques datant du 16^{ème} au 18^{ème} siècle. On peut identifier des Dalmatiens dans le tableau La Madone avec Jésus et Anges, datant du 1600 – 1630, dans l'autel de l'église Gospa od andjela de Veli Losinj qui se trouve sur l'île de Losinj en Croatie ainsi que dans une fresque à Zaoztrog dans la province de Dalmatie en Croatie. Cela suggère que le Dalmatien est originaire de la méditerranée orientale et en particulier de la région historique de Dalmatie. Les premières mentions du Dalmatien ont été trouvées dans le diocèse de Djakovo, Croatie, dans les chroniques ecclésiastiques de l'Abbé Petar BAKIC datant de 1719 et dans celles d'Andreas KECZKEMETY du 1737. Le nom du chien était en Latin, Canis Dalmaticus et sa taille était de 4 – 5 Spithamus. Dans son œuvre Synopsis des Quadrupèdes de 1771, Thomas PENNANT a décrit cette race comme étant très indépendante, l'a nommée « Dalmatien » et a écrit que la race était originaire de Dalmatie. Une œuvre de Thomas BEWICK, publié en 1790, nomme la race « Dalmatien ou Chien de coche ». Le premier standard non officiel du Dalmatien a été rédigé par un Anglais, Vero SHAW, en 1882. Après la formation, en 1890, du Club du Dalmatien en Angleterre ce standard est devenu officiel.

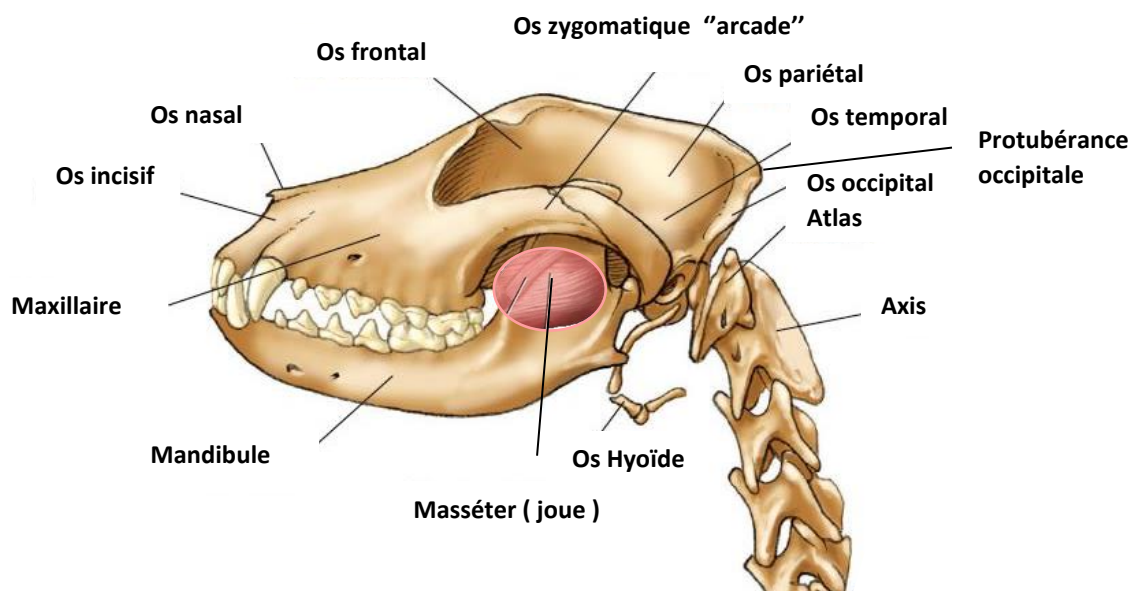
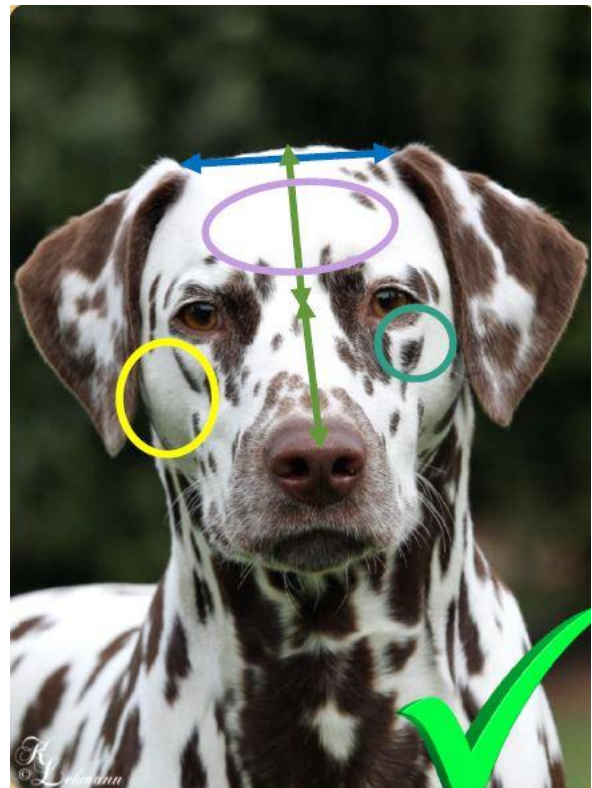
La F.C.I. a publié le premier standard du Dalmatien le 7 avril 1955 sous le nom de « Chien de Chasse Dalmatien ».

ASPECT GENERAL : Mésocéphale. La tête est en forme de prisme avec les oreilles tombantes. Le corps est rectangulaire, puissant, musclé avec des taches nummulaires distinctives. Les allures **doivent** être élégantes. Le dimorphisme sexuel doit être évident.

PROPORTIONS IMPORTANTES : Le rapport entre la longueur du corps et la hauteur au garrot est de 10 : 9. La hauteur du coude au sol est de 50% de la hauteur au garrot. La hauteur de la pointe du jarret au sol est de 20-25% de la hauteur au garrot. La longueur de la tête est d'environ 40% de la hauteur au garrot. La longueur du crâne / longueur du chanfrein = 1 : 1.

La tête :

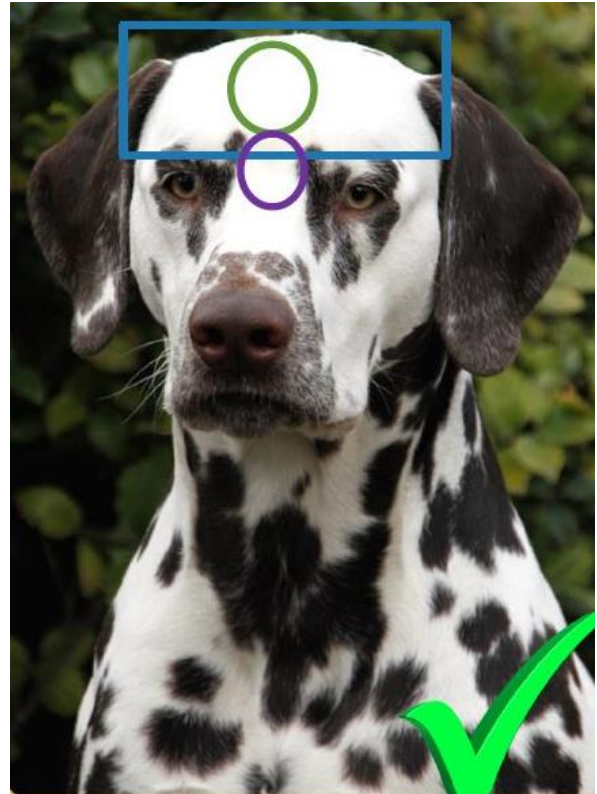
1. **Doit** être en proportion et en harmonie avec le reste du corps, et ne **doit pas être trop large** dans la région du crâne.
2. La longueur de la protubérance occipitale au stop et du stop au bout de la truffe est de 1:1, ou bien le museau est légèrement plus court.
3. Les lignes supérieures du crâne et du chanfrein sont légèrement divergentes.
4. Ni les muscles masséters ni les zygomatiques (arcade) ne **doivent** être trop développés.
5. La tête **doit** être totalement dépourvue de plis.



REGION CRANIENNE :

Crâne : Plat, avec un léger arrondi latéral. Plus large entre les oreilles avec les tempes bien définies. Le sillon frontal est légèrement marqué.

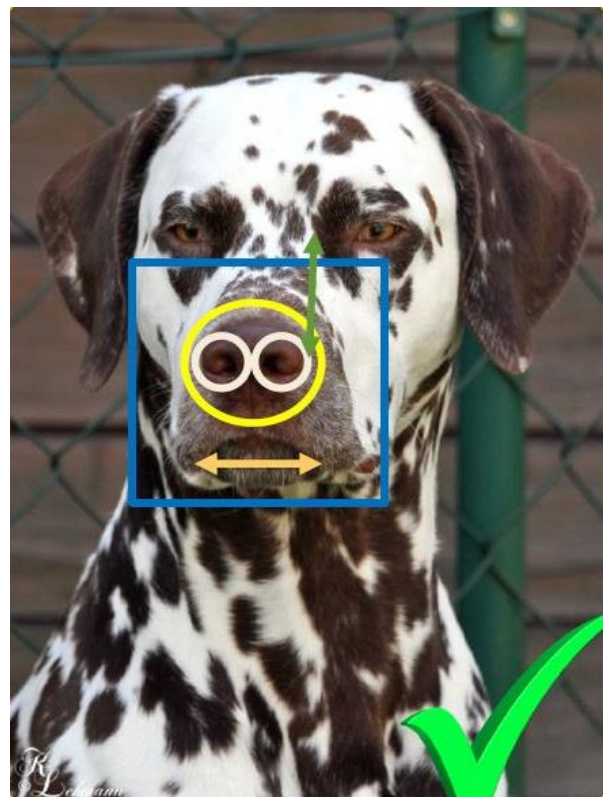
Stop : Modéré.



REGION FACIALE :

Truffe : Grande avec des narines bien ouvertes et totalement pigmentée. La couleur **doit** être en accord avec la couleur des taches.

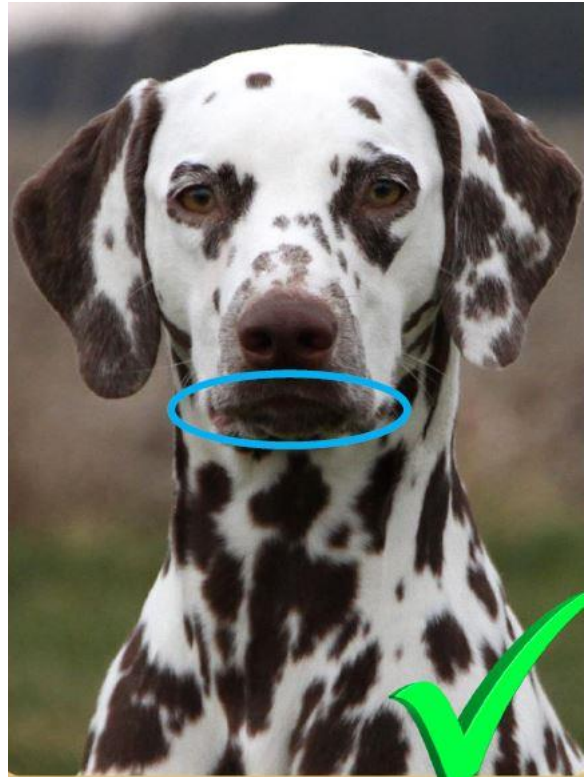
Museau : Bien développé et avec mâchoires fortes, chanfrein droit.



NDLR : (Le dalmatien est un sujet Médioligne, de type Brachyoïde, au profil encéphalique Sub Convexiligne, lignes de tête légèrement divergentes, et au crâne mésocéphale en forme prismatique).

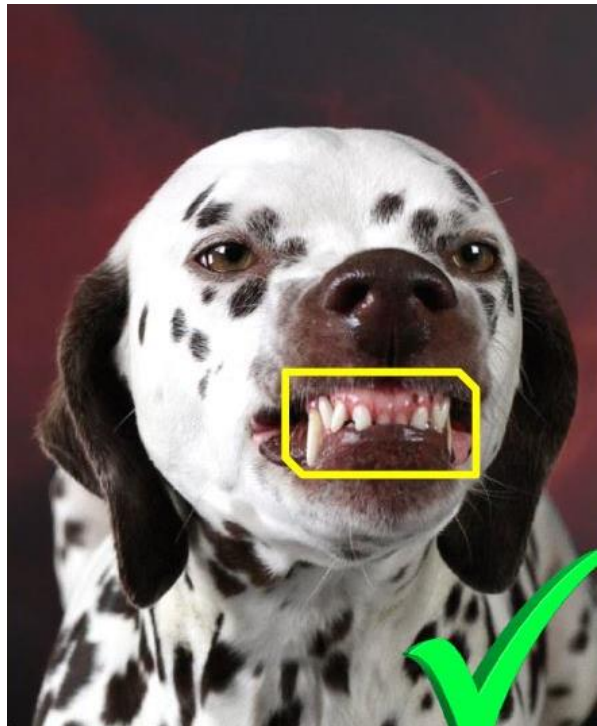
Lèvres : Fortes et bien ajustées aux mâchoires, elles ne **doivent pas** être flottantes ou trop épaisses.

Les commissures ne sont pas trop définies. Une pigmentation complète est recherchée.



Mâchoires/dents : Articulé en ciseaux, c'est-à-dire que les 6 incisives supérieures recouvrent les inférieures dans un contact étroit ; les dents sont implantées d'équerre par rapport aux mâchoires. Une dentition complète est recherchée (42 dents conformément à la formule dentaire).

Les dents sont bien proportionnées et blanches. Un articulé en tenaille (bord-à-bord) est toléré chez les chiens plus âgés.

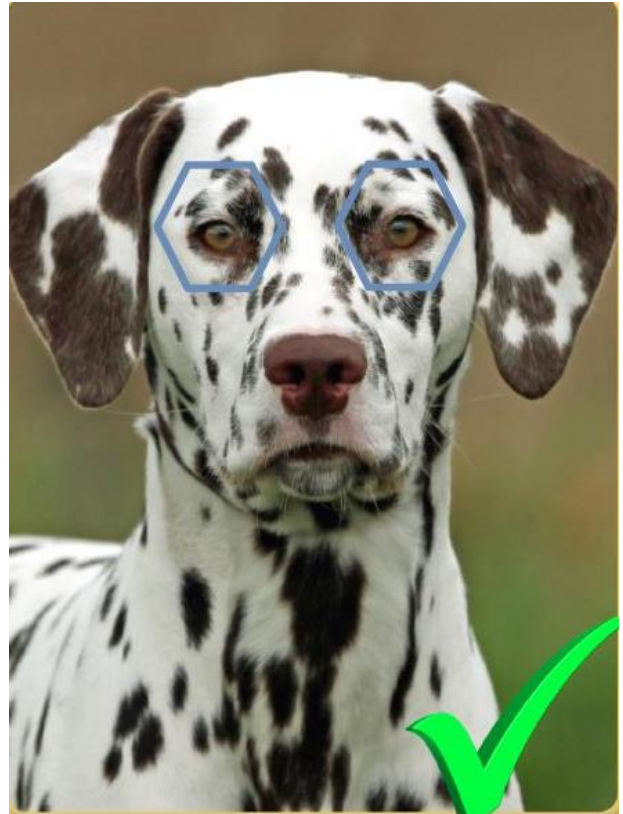


Yeux : De forme ovale, en position sub-frontale et placés à un angle de 10 – 15°. La couleur (*Iris*) est en accord avec celles des taches. Les paupières épousent bien la forme du globe oculaire, elles ne sont pas pendantes. Les bords sont complètement pigmentés en **accord** avec la couleur des taches.

Noir

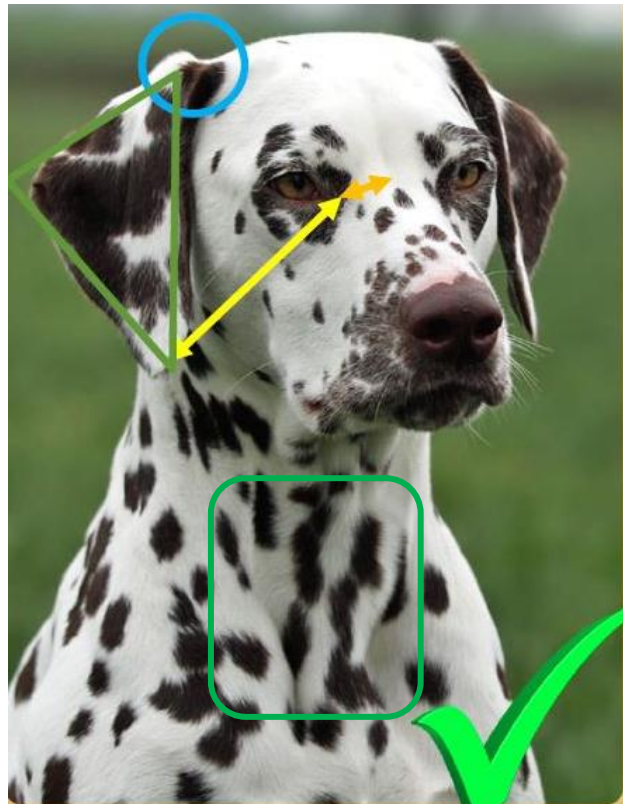


Foie



Oreilles : Attachées plutôt haut, portées bien contre la tête. Etirées, elles atteignent le coin intérieur de l'œil ou le stop. L'extrémité est légèrement arrondie. Elles ont la forme d'un triangle isocèle. La texture est fine et douce au toucher. Il est très important que les oreilles soient tachées ; c'est-à-dire qu'elles ne **doivent pas** être complètement noires ou marron mais **doivent** avoir des taches noires ou marron en accord avec celles de la robe sur un fond blanc.

Cou : Il doit être puissant et relativement long, s'amenuisant vers la tête et dépourvu de fanon.



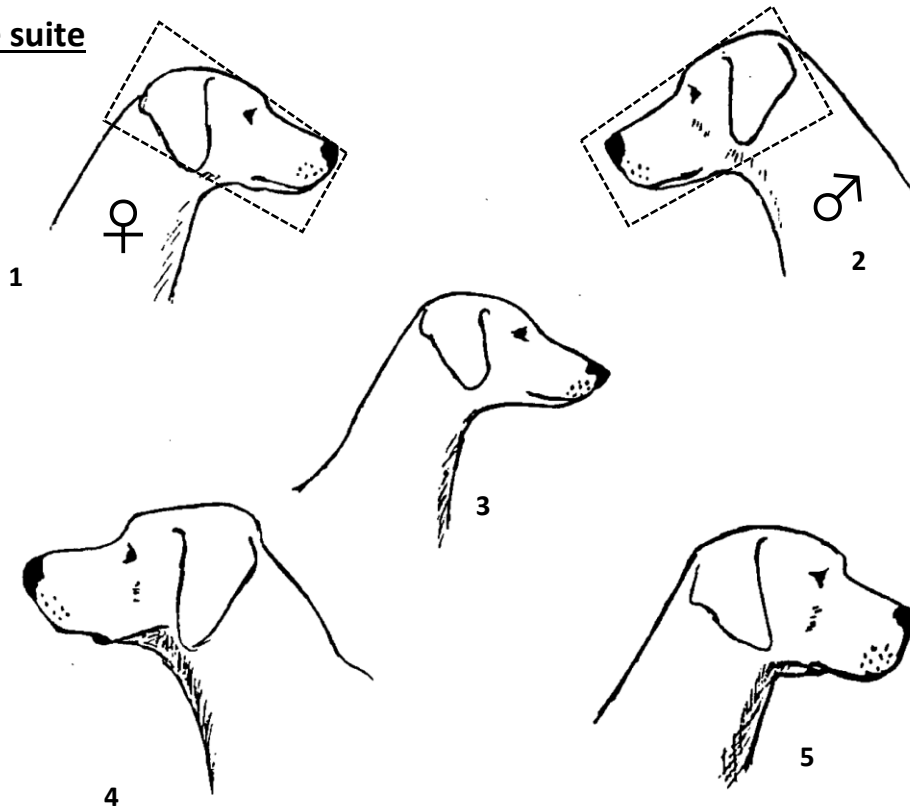
Exemple :

1. Crâne large et plat
Bonne position oreille
correctement attachée au
crâne, bonne répartition des
taches sur les oreilles.
Belle expression, excellente
pigmentation et couleur des
yeux de belle forme ovale.
Masséters développés,
moins de relief serait parfait
La pigmentation de la truffe
en accord avec les taches,
mais pourrait être plus
complète pour son âge.
Belle puissance
mandibulaire.
Lèvres pendantes,
pourraient être plus sèches,
léger excès de fanon, mais dans l'ensemble, c'est une belle tête de mâle. Belle
expression masculine.



2. Tête masculine avec les bonnes proportions et excellente pigmentation, dentition complète en ciseau, truffe de couleur en accord avec la couleur du chien, yeux foncés et ovale, museau de bonne longueur avec de fortes mâchoire et lèvres bien pigmentées, le crâne pourrait être un peu arrondi vers les oreilles, excellent port d'oreilles

La tête suite



1 & 2 Tête ‘prismatique’ typique pour femelle et mâle

3. Trop peu de stop, plutôt effacé. Le manque de substance de la mâchoire inférieure donne à la tête un profil pointu.

4. Nez de bélier, joues et gorge pendante.

5. Museau court, stop trop prononcé, trop de profondeur de museau, et joues pendantes

Rem : Le terme prismatique est assez difficile à visualiser, il existe en effet de nombreuses formes de prismes. Il devrait être compris en opposition à cubique, triangulaire ou pyramidale (cfr type bergers). Cela sous-tend que le museau ne peut jamais être ni fin, ni effilé.



Museau trop long



Oreilles correctes, taille et position



**Oreilles trop petites
et trop hautes**



Oreilles trop grandes et trop basses



**Museau trop fort,
Lèvres trop prononcées**



Museau et mandibule trop faibles



**Nez Romain,
busqué**



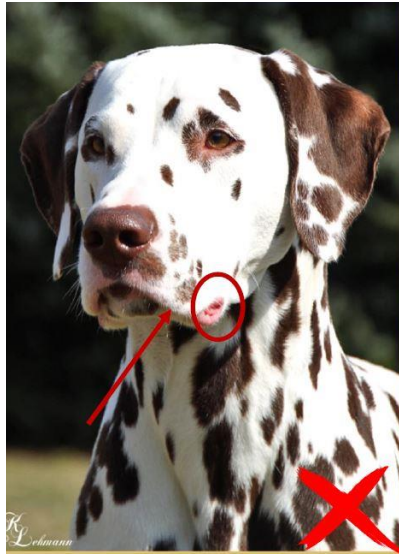
**Lignes de têtes
convergentes**

Type de tête fautives :

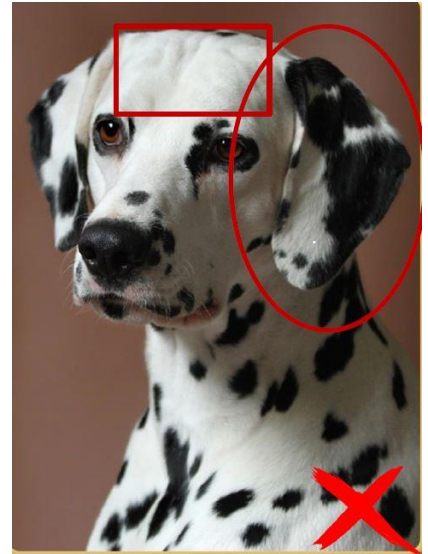
1



2



3



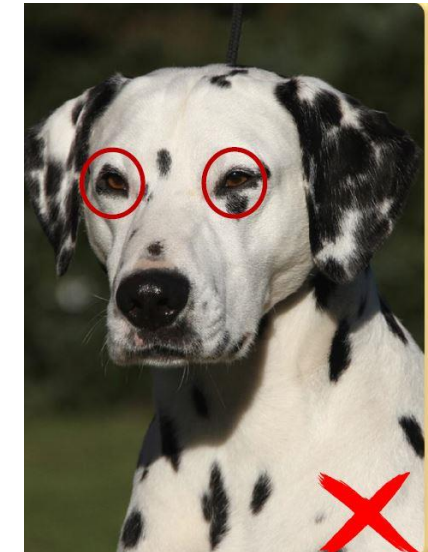
1. Faiblesse mandibulaire, menton effacé, et sillon frontal trop marqué.
2. Lèvres pendantes et commissures trop définies + manque la pigmentation souhaitée.
3. Oreilles trop grandes, plis sur le crâne.



4



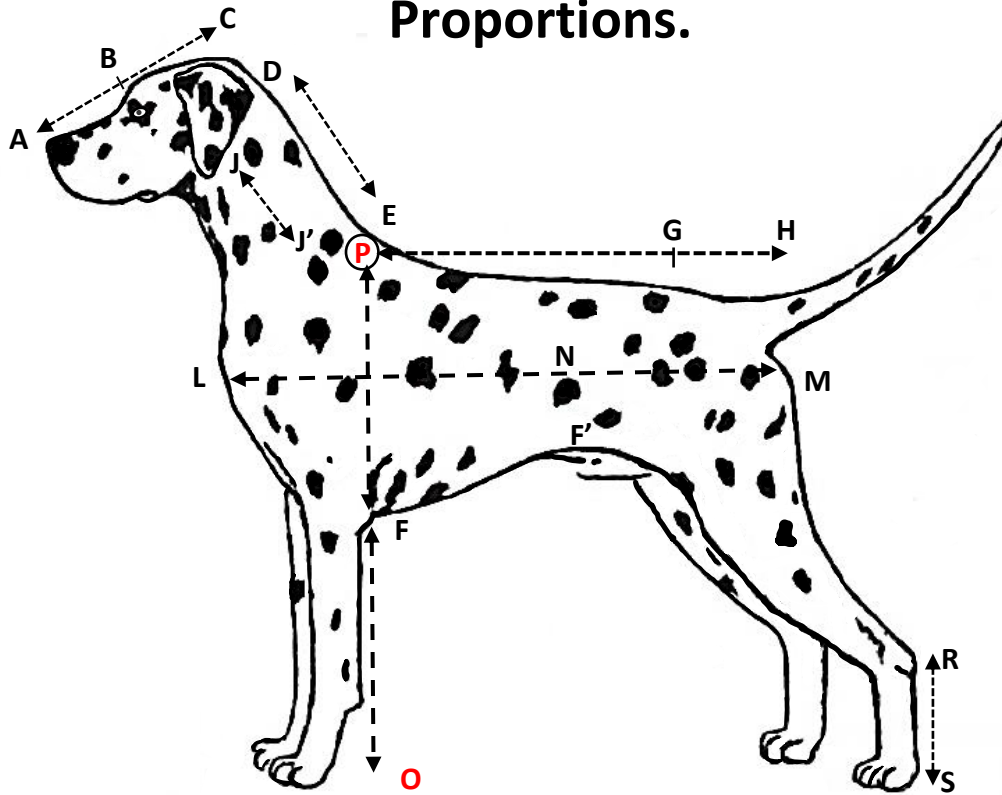
5



6

4. Truffe trop petite, effet ‘museau pointu ‘
5. Pigmentation paupière incomplète + ladre truffe.
6. Yeux ambre sur chien pigment noir.

Proportions.



AC : Longueur totale tête : Protubérance occipitale, extrémité truffe = 40 % de PO

AB : Longueur du chanfrein : Angle interne paupière, extrémité truffe

BC : Longueur du crâne : Protubérance occipitale, dépression naso-frontal .

DE : Longueur du cou : Occipital, garrot (les 7 cervicales)

PG : Longueur dos et reins

GH : Croupe

PF : Hauteur poitrine 45 - 50 % de PO

PO : Hauteur au garrot

FO : Hauteur du vide "sous-sternale" = 50 % de PO

LM : Longueur du Tronc : Pointe poitrine (extrémité scapula), extrémité fesse.

LN : Profondeur poitrine : Pointe poitrine, dernière côte

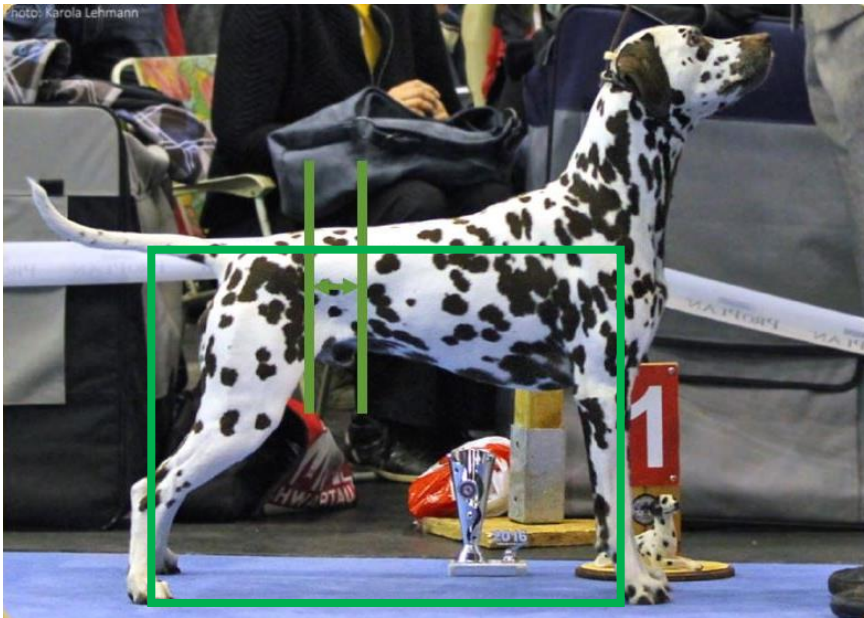
RS : Hauteur jarret (métatarses) = 20 - 25 % de PO

PH : Ligne du dessus : Garrot, dos, reins, croupe

FF' : Ligne de dessous : Poitrine, ventre

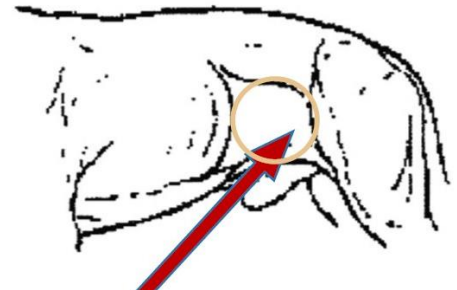
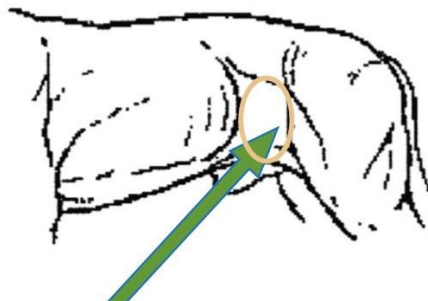
JJ' : Encolure

CORPS : De forme rectangulaire. Le rapport longueur du corps/hauteur au garrot est de 10 : 9.



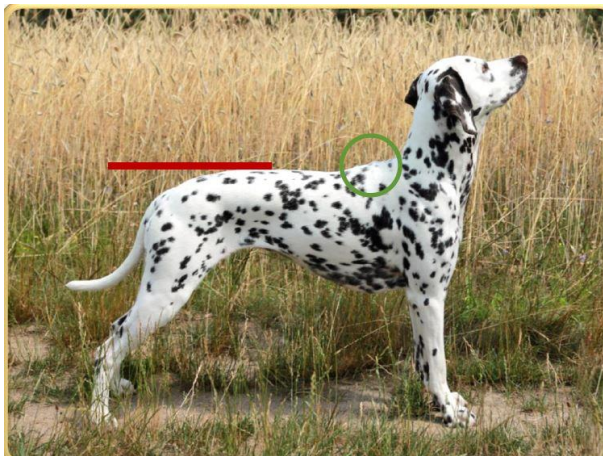
Garrot : Bien dessiné.

Dos : Puissant, droit.

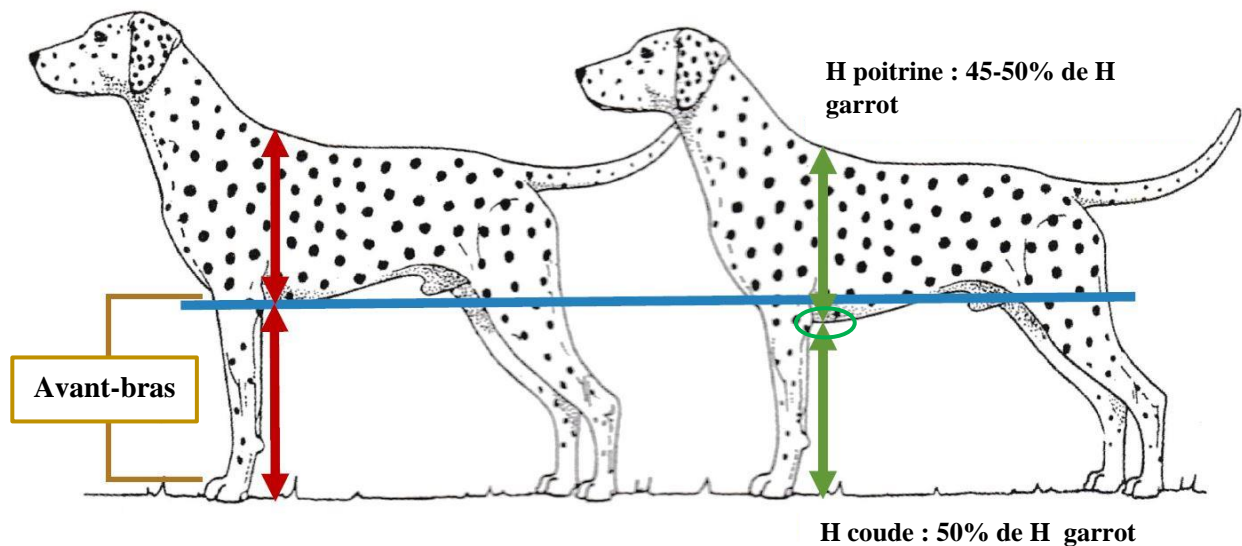


Rein : Court et musclé.

Croupe : Musclée, inclinée à moins de 30°.



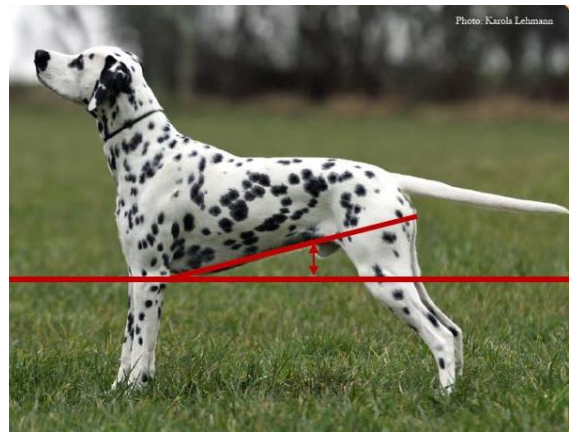
Poitrine : Bien descendue et spacieuse, ni trop large ni en forme de tonneau. La hauteur doit être de 45-50% de la hauteur au garrot. La hauteur du coude est 50% de la hauteur au garrot. Les côtes sont bien cintrées.



Ligne de dessous et ventre : Modérément relevée, mais le ventre n'est pas rentré.



OK



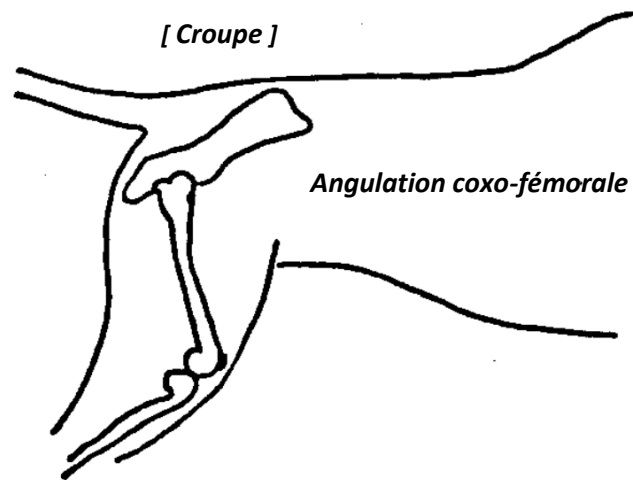
NOK trop rentré

Queue et croupe en mouvement :



QUEUE : Attachée en continuité avec la croupe. Elle atteint approximativement le jarret ou légèrement plus. Elle est forte à l'attache et va en s'amenuisant graduellement vers l'extrémité, pas trop épaisse mais en proportion avec le corps. Elle est portée en sabre. De préférence tachetée.

Attache de queue correcte,
et croupe inclinée à moins
de 30°



Rem : La colonne vertébrale et la queue peuvent également être "mal arquées", ce qui placerait l'attache de queue plus bas, et ceci même si l'angulation de la hanche est correcte !

MEMBRES ANTERIEURS :

Vue d'ensemble : Les antérieurs **doivent** être en proportion avec le corps.

Epaules : Placées à un angle d'environ 115-120°.

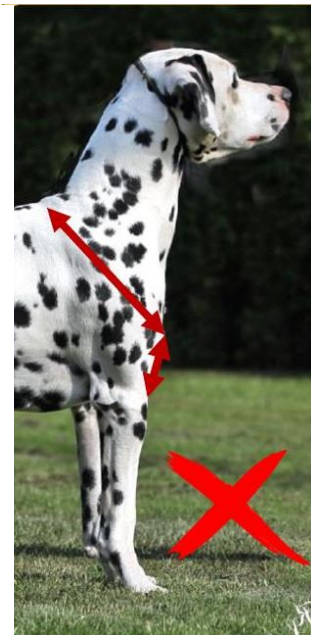
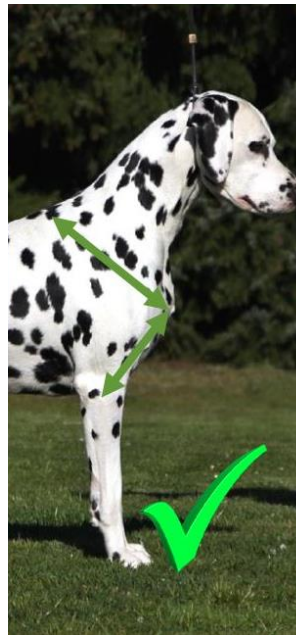
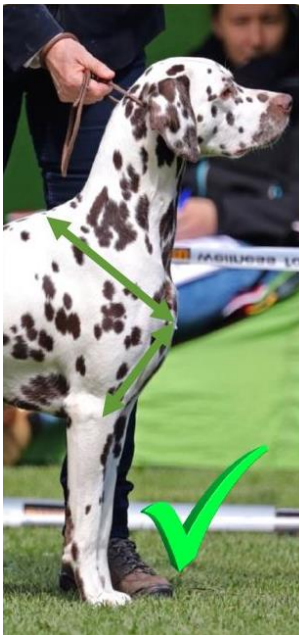
Coudes : Bien au corps.

Avant-bras : Ossature développée en proportion avec le corps et puissante ; droits et d'aplomb.

Métacarpes : Puissants, **légèrement inclinés** et élastiques.

Pieds antérieurs : Doigts compacts, le « pied de chat » est typique.

Les coussinets sont résistants et élastiques. Les ongles sont pigmentés de préférence.



Rem : On voit trop souvent des chiens avec des épaules trop droites, accompagnées d'un bras court, de telle sorte que les pattes avant semblent presque être "greffées" sur l'avant, plutôt que d'être bien en dessous et de soutenir le corps.

MEMBRES POSTERIEURS :

Vue d'ensemble : En proportion avec le corps. Les muscles sont bien développés et puissants. Les postérieurs sont parallèles.

Cuisses : Musclées et puissantes.

Grassets : Puissants et bien développés. Inclinés à 40° à l'horizontale.

Jarrets : L'articulation est puissante.

Métatarses (Jarret) : La longueur des jarrets est approximativement 20-25% de la hauteur au garrot. L'angle est d'environ 130°.

Pieds postérieurs : Doigts compacts, le « pied de chat » est typique ; les coussinets sont résistants et élastiques. Les ongles sont pigmentés de préférence.

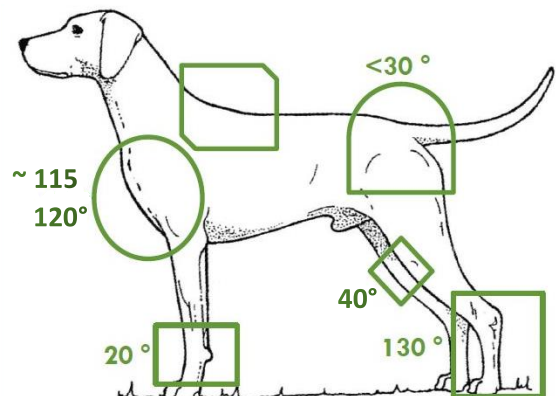
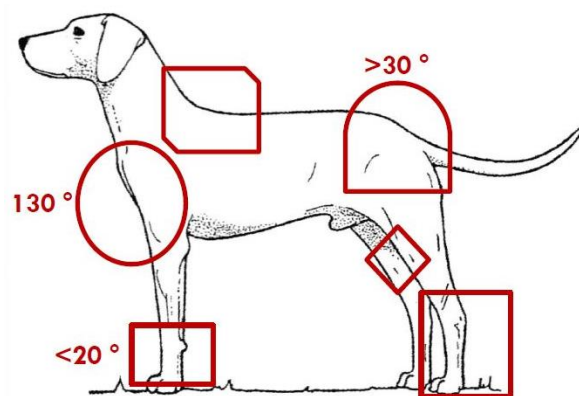


Bonne angulation genou → Aplombs corrects



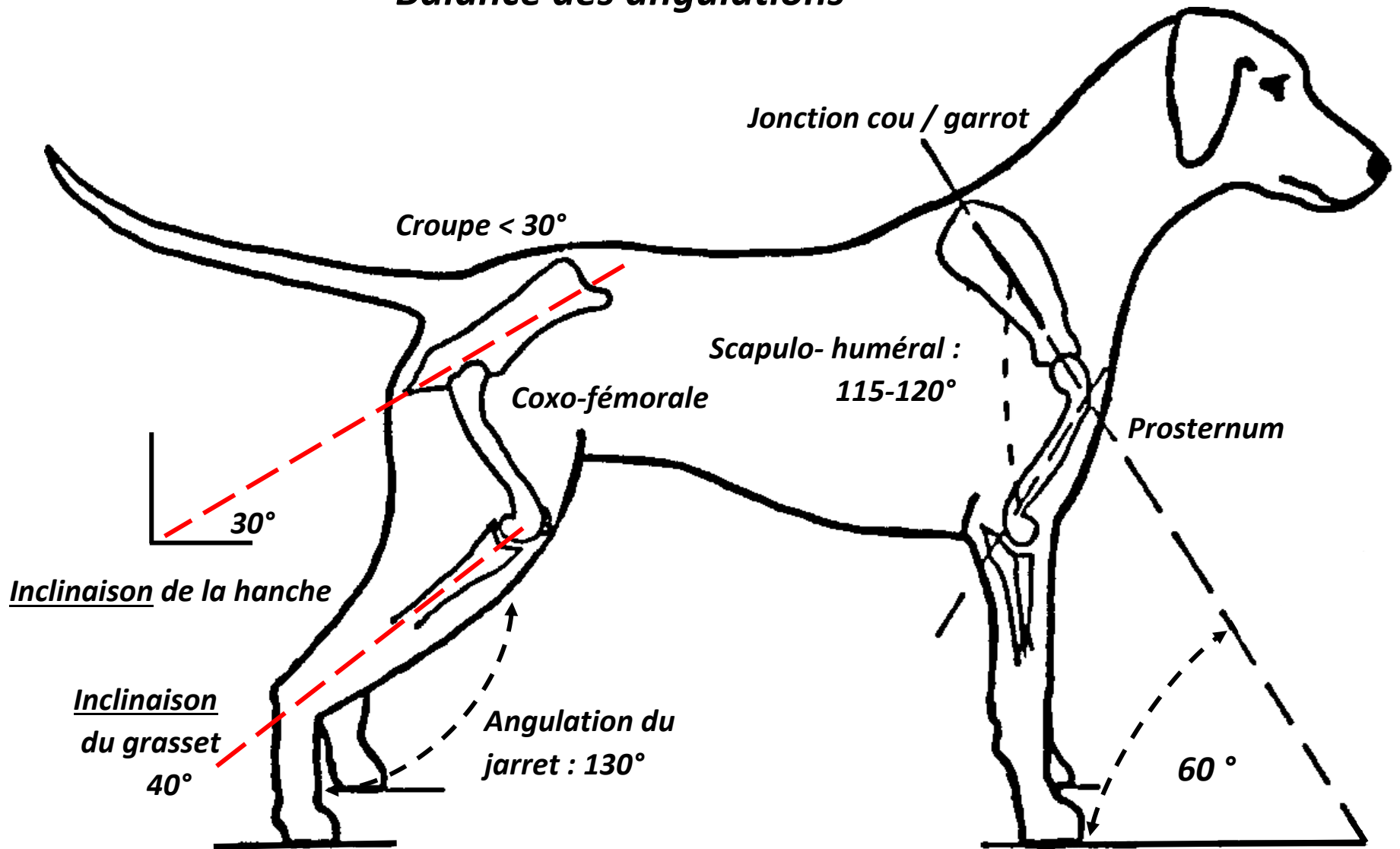
Manque d'angulation → trop campé

Angulations :



Rem : On dira que : le grasset est incliné à 40°, mais le jarret est angulé à 130° !

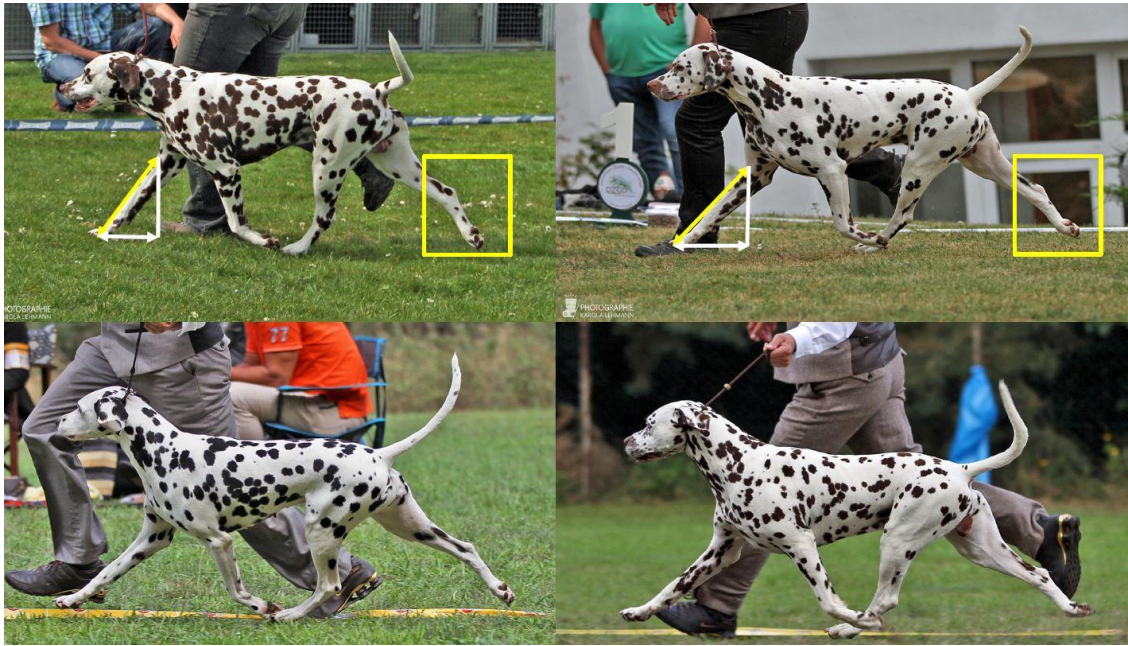
Balance des angulations



Rem : Inclinaison = l'angle à l'horizontale.
Angulation = entre 2 membres.

Inclinaison de l'épaule

ALLURES : Rythmiques, élégantes et aisées. Pas et trot allongés avec amplitude et une bonne propulsion. Vus de devant les antérieurs sont parallèles.



TAILLE :

Hauteur au garrot : Mâles : 56-62 cm

Femelles : 54-60 cm.

Les sujets ayant un type excellent et une construction harmonieuse ne **doivent pas** être pénalisés s'ils dépassent la limite supérieure.

ROBE :

Qualité du poil : Le poil est court, luisant, dur et dense sur tout le corps.

Couleur du poil :

1. La couleur de fond est d'un blanc pur.
2. Les chiens de la variété à taches noires portent des taches nummulaires noires, ceux de la variété à taches marron des taches nummulaires de couleur marron (foie).
3. Les taches **doivent** être réparties d'une manière symétrique sur tout le corps, être nettement dessinées sans s'entremêler au fond blanc.
4. Elles **doivent** être de taille régulière d'environ 2-3 cm de diamètre. Dans la variété à taches marron elles sont un peu plus petites, 2 cm environ.
5. Les taches sur la tête et sur les membres **doivent** être proportionnellement plus petites que celles sur le corps.
6. Les taches sur la queue sont recherchées ; elles **doivent** aussi être plus petites que sur le corps.
7. Les éclaboussures sur le corps ne sont pas souhaitées et **doivent être pénalisées**.
8. Les taches **ne doivent** pas s'amalgamer ; c'est-à-dire former des grandes marques.
9. Les marques et plages de couleur ne sont pas recherchées.
10. Une attention spéciale doit être apportée aux taches sur les oreilles.

☞ Outre sur le corps, il sera également "recherché" de la pigmentation ou des taches sur :

- **Truffe** (Pigmentation complète obligatoire, ladre → voir défauts)
- **Lèvres** (Pigmentation complète recherchée)
- **Paupières** (Pigmentation complète, fautive, mais légère)
- **Oreilles** tachetées → pas de patch (y apporter une attention particulière)
- **Queue** de préférence tachetée.
- **Ongles** (Pigmentation recherchée de préférence)

DEFAUTS : Tout écart par rapport à ce qui précède doit être considéré comme un défaut qui sera **pénalisé en fonction de sa gravité** et de ses conséquences sur la santé et le bien-être du chien et sa capacité à accomplir son travail traditionnel.

DEFAUTS ENTRAINANT L'EXCLUSION :

- Chien agressif ou chien peureux.
- Tout chien présentant de façon évidente des anomalies d'ordre physique ou comportemental sera disqualifié.
- Lignes de tête convergentes.
- Manque de plus de 6 prémolaires ; l'absence du M3 ne doit pas être mentionnée ni pénalisée.
- Entropion, ectropion, œil vairon, yeux hétérochromes, yeux bleus.
- Yeux partiellement bleus.
- Manque de pigmentation sur la truffe.
- Queue enroulée.
- Monocle (plaques autour d'un ou des deux yeux) ou plaques de couleur ailleurs.
- Robe tricolore (taches noires et marron sur le même chien),
- Plaques bringées, citron, oranges ou bleues et blanc pur sans taches.
- Robe à poil dur ou long.
- Surdit .

Sujet excellent répondant parfaitement aux critères du standard.



☝ : Chien Balancé : Aux proportions harmonieuses, résultant d'une parfaite symétrie, où chaque partie du corps s'intègre dans un "ensemble" avec ses parties voisines, sans pour autant attirer l'attention sur elle-même en particulier.

De l'équilibre des formes naît la balance, et de la balance naît l'harmonie. Equilibre/Balance/Harmonie/Élégance.

En conclusion :

En dehors du caractère, qui bien sûr est de la plus haute importance, un beau dalmatien est un équilibre entre : Une morphologie parfaite, une élégance naturelle alliées à un robe attractive. Il ne faut pas oublier son origine comme de chien de coche, et donc une grande importance doit être accordée à la qualité de son mouvement. Sa morphologie doit laisser penser qu' il est un athlète capable de grande endurance.